

# SEEA<sup>®</sup>

Sistemi Elettronici  
di Apertura Porte e Cancelli  
International registered trademark n. 804888

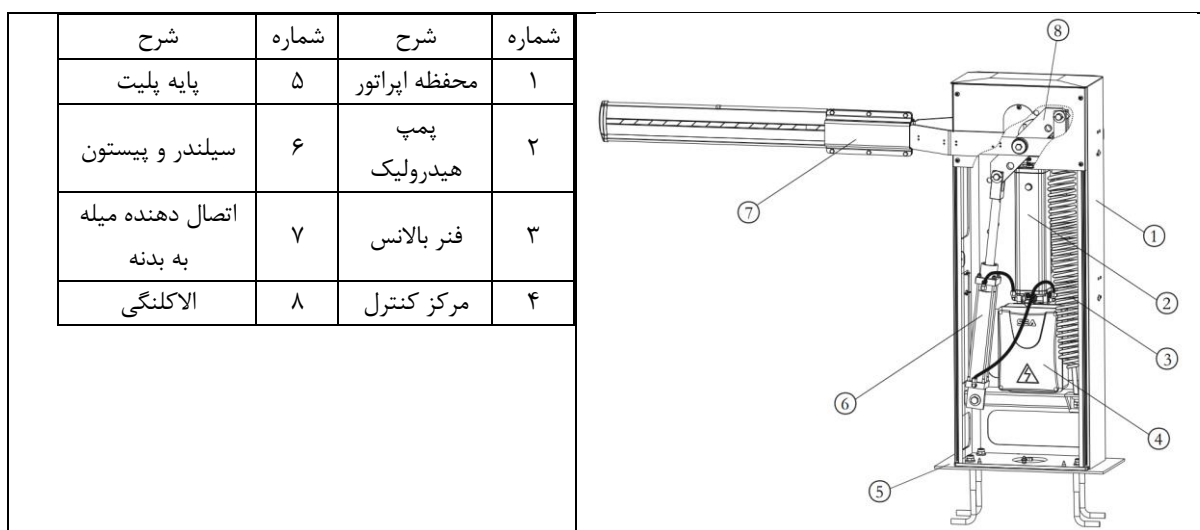
راهنمای نصب راهبند میله ای الکترو هیدرولیک

**VELA INDUSTRIALE**



CE

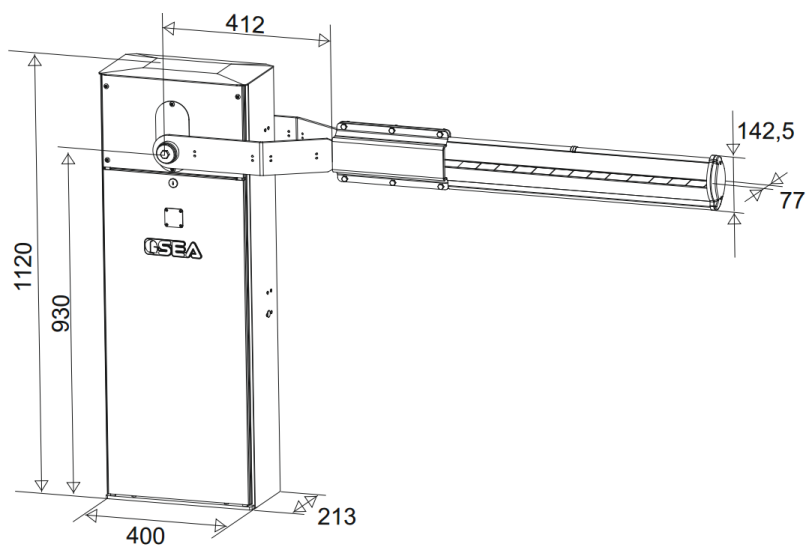
قسمت های اصلی را هبند در شکل زیر نشان داده شده است.



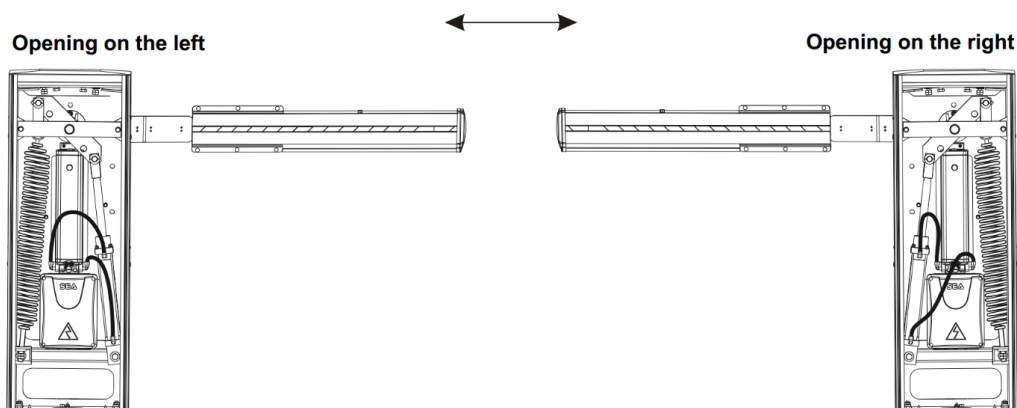
مشخصات فنی:

پارامتر	شرح
ولتاژ تغذیه	۲۲۰ ولت
توان	۲۲۰ وات
زمان بالا رفتن	۸ تا ۱۲ ثانیه
حداکثر طول میله	۷,۵ متر (به همراه دوشاخ اتصال)
درجه حفاظت	IP55
سرعت موتور	۱۴۰۰ متر بر دقیقه
دمای کارکرد	۲۰- تا ۵۵+
وزن	۸۳ کیلوگرم
خلاص کن دستی	دارد
میزان استفاده	٪۷۵

ابعاد دستگاه در شکل زیر نشان داده شده است.



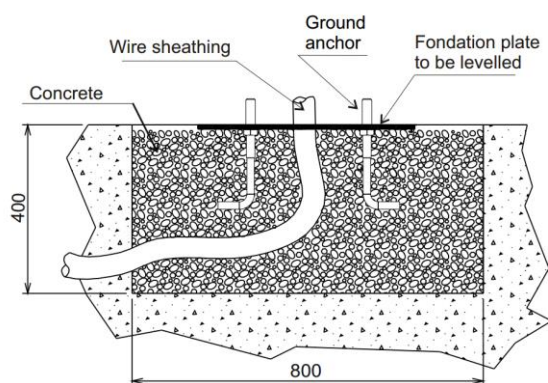
نحوه جانمایی فنر و سیلندر در هنگام استفاده از راهبند به صورت راست بازشو و چپ بازشو در شکل زیر نشان داده شده است.



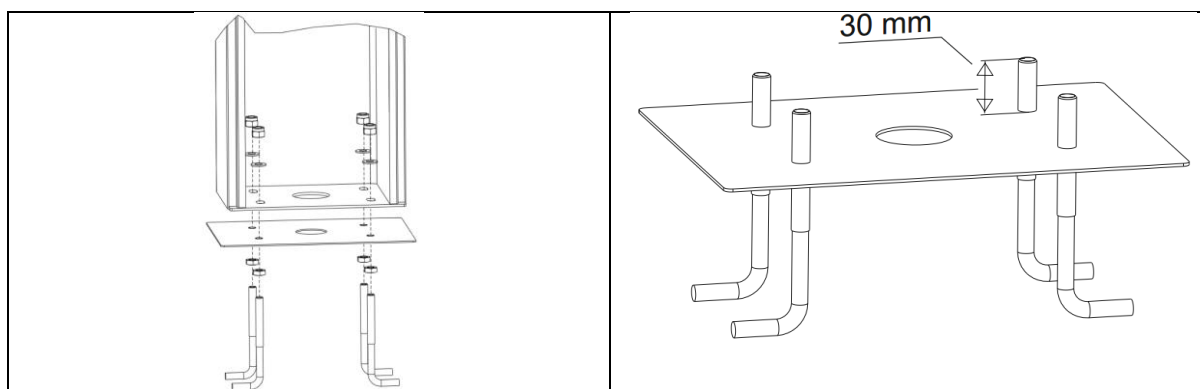
### نصب راهبند:

برای نصب راهبند ابتدا حفره ای با ابعاد ۸۰۰ در ۶۰۰ میل متر به عمق ۴۰۰ میلی متر ایجاد کنید.

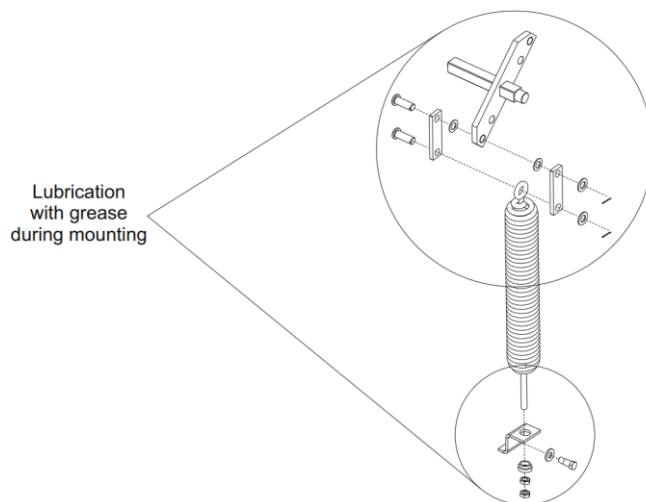
حفره را با بتن پر کنید و پایه پلیت را به همراه قلاب پیچ های مخصوص در شرایطی که از دو طرف تراز باشد بر روی آن قرار دهید.



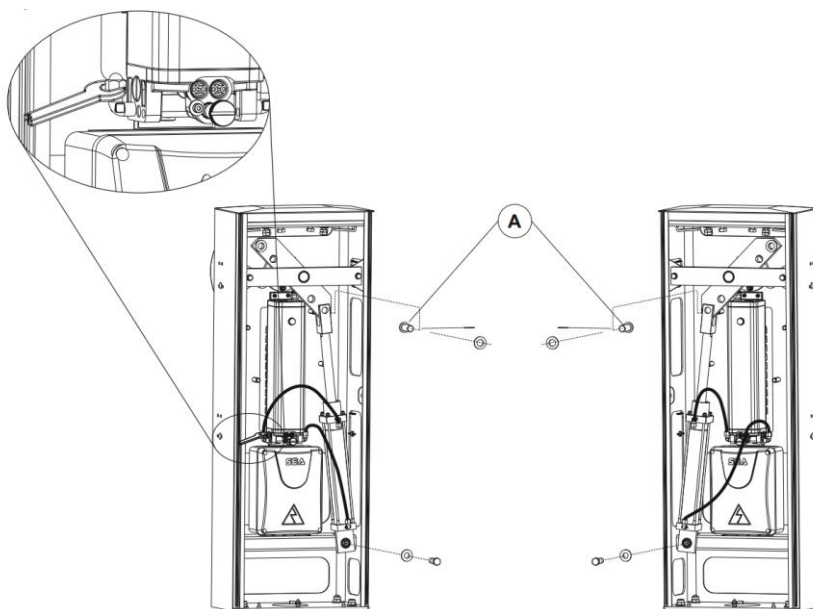
قلاب پیچ ها را طوری نصب کنید که حدود ۳۰ میلی متر از آن بالاتر از سطح پایه پلیت باشد تا بتوان بدنه راهبند را به آن پیچ کرد.



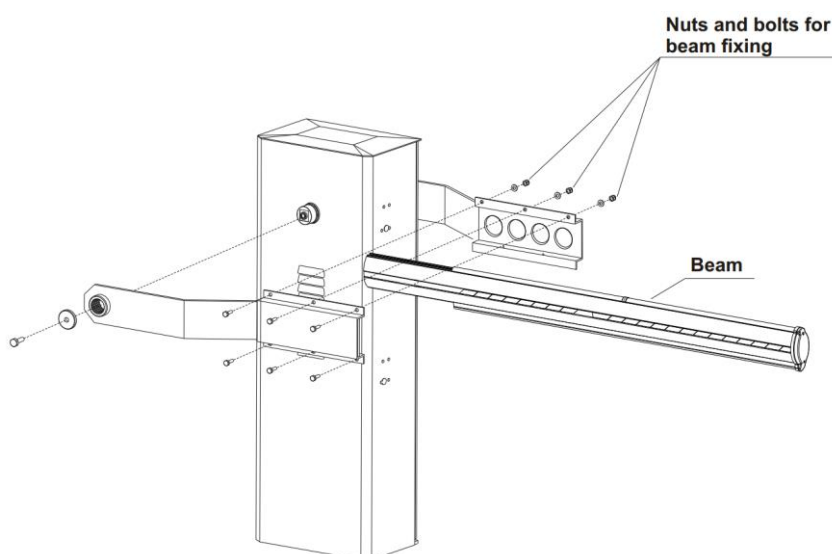
نحوه اتصال فنر به الاکلنگی در شکل زیر نشان داده شده است.



نحوه اتصال سیلندر به بدنه راهنبد در شکل زیر نشان داده شده است.



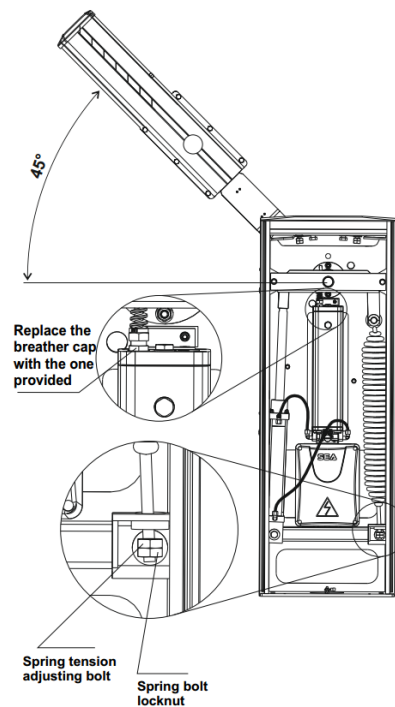
نحوه اتصال میله به بدنه راهنبد در شکل زیر نشان داده شده است.



## بالانس کردن فنر:

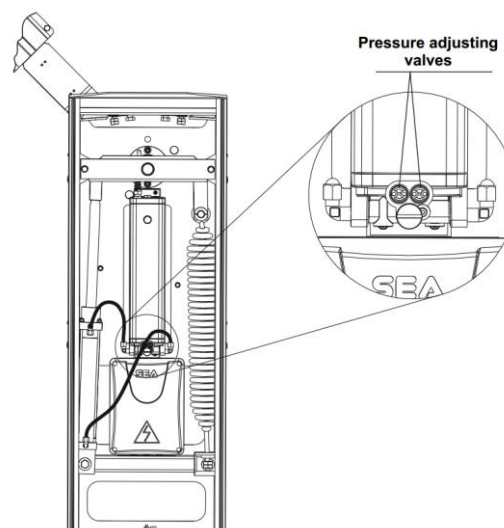
کلید خلاص کن را در خلاف جهت عقربه های ساعت بچرخانید تا راهبند خلاص شود. میله راهبند را با دست در وضعیت ۴۵ درجه قرار دهید. فنر را طوری تنظیم نمایید که میله را در ۴۵ درجه نگهدارد. برای این کار از مهره های تنظیم که در زیر فنر قرار گرفته استفاده کنید. (مطابق شکل زیر)

به منظور هواگیری پمپ، پیچ هوای بالای پمپ را باز کنید و میله راهبند را پند مرتبه بالا و پایین ببرید تا هواگیری انجام شود.



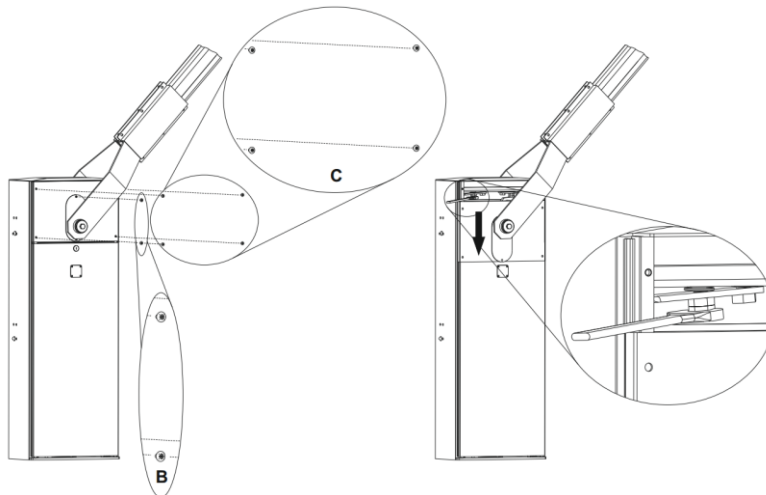
## تنظیم قدرت اپراتور:

به کمک پیچ های زرد و خاکستری که در جلو پمپ قرار گرفته است می توان میزان قدرت را در هنگام بازشدن و بسته شدن تنظیم کرد. نکته: این پیچ ها برای سیستم ضدبرخورد به میزان ۱۵ کیلوگرم فشار اضافی تنظیم شده است. بنابراین از تغییر وضعیت این پیچ ها مگر در موارد خاص خودداری نمایید.



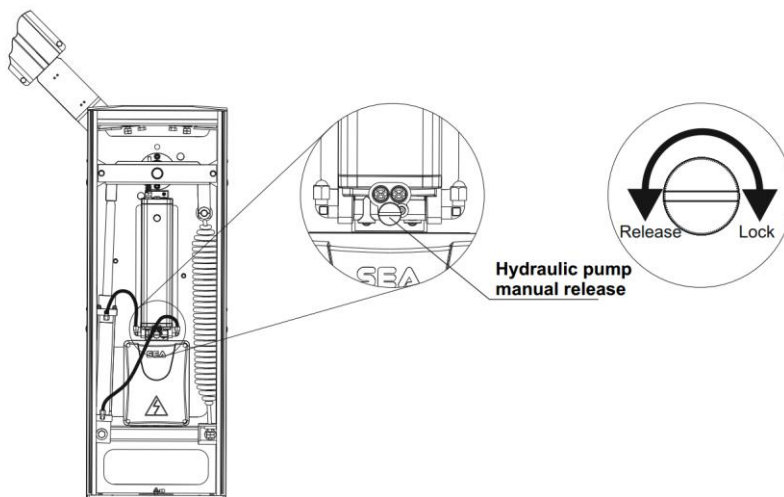
به کمک پیچ های در نظر گرفته شده در زیر بدنه راهبند می توان زاویه حرکت میله راهبند را تنظیم نمود تا در هنگام بالا رفتن کاملاً عمودی و در هنگام پایین آمدن کاملاً افقی شود.

برای این منظور ابتدا پیچ های B و سپس پیچ های C را باز کنید تا کاور بالایی آزاد شده دسترسی به داخل بدنه راهبند پیدا کنید. سپس به کمک آچار پیچ های تنظیم بازه حرکت را تنظیم کنید.



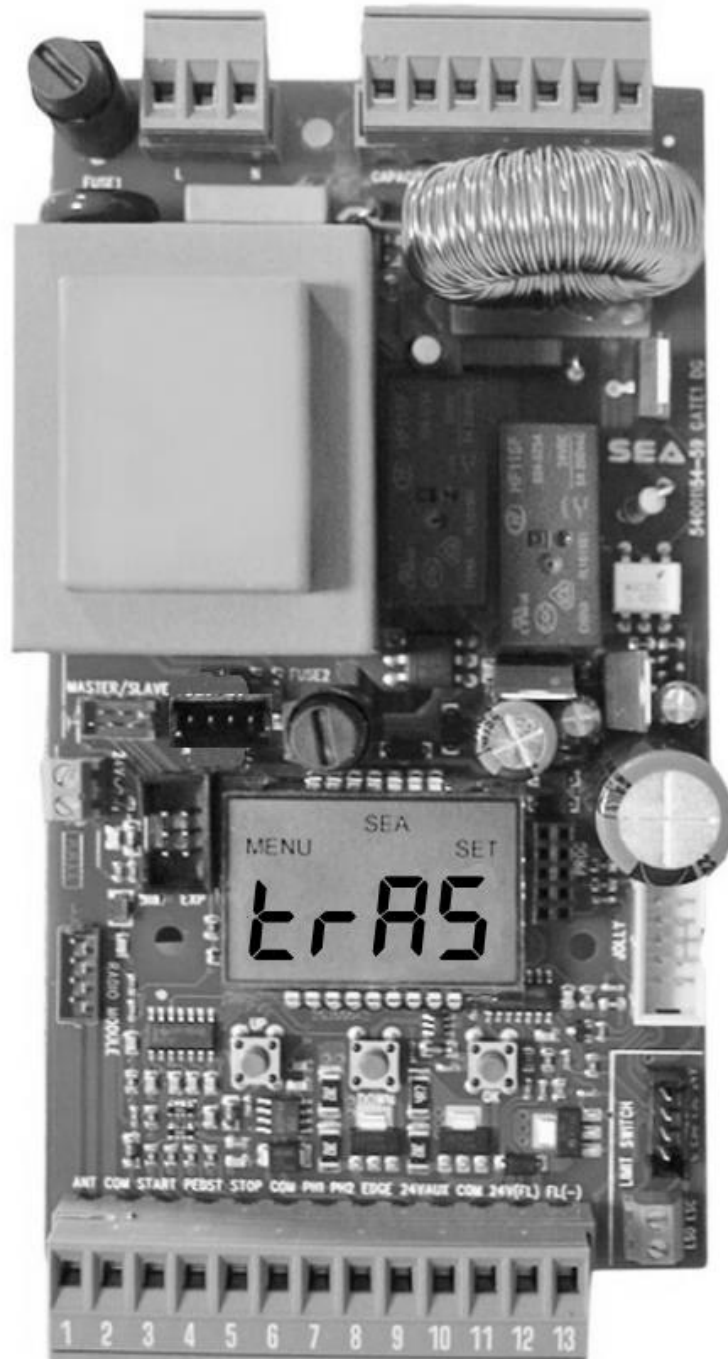
#### خلاص کن:

پیچ خلاص کن راهبند در قسمت جلو پمپ و در زیر پیچ های تنظیم قدرت قرار دارد. با چرخاندن پیچ به سمت راست راهبند درگیر شده و با چرخاندن آن به سمت چپ راهبند خلاص می شود.



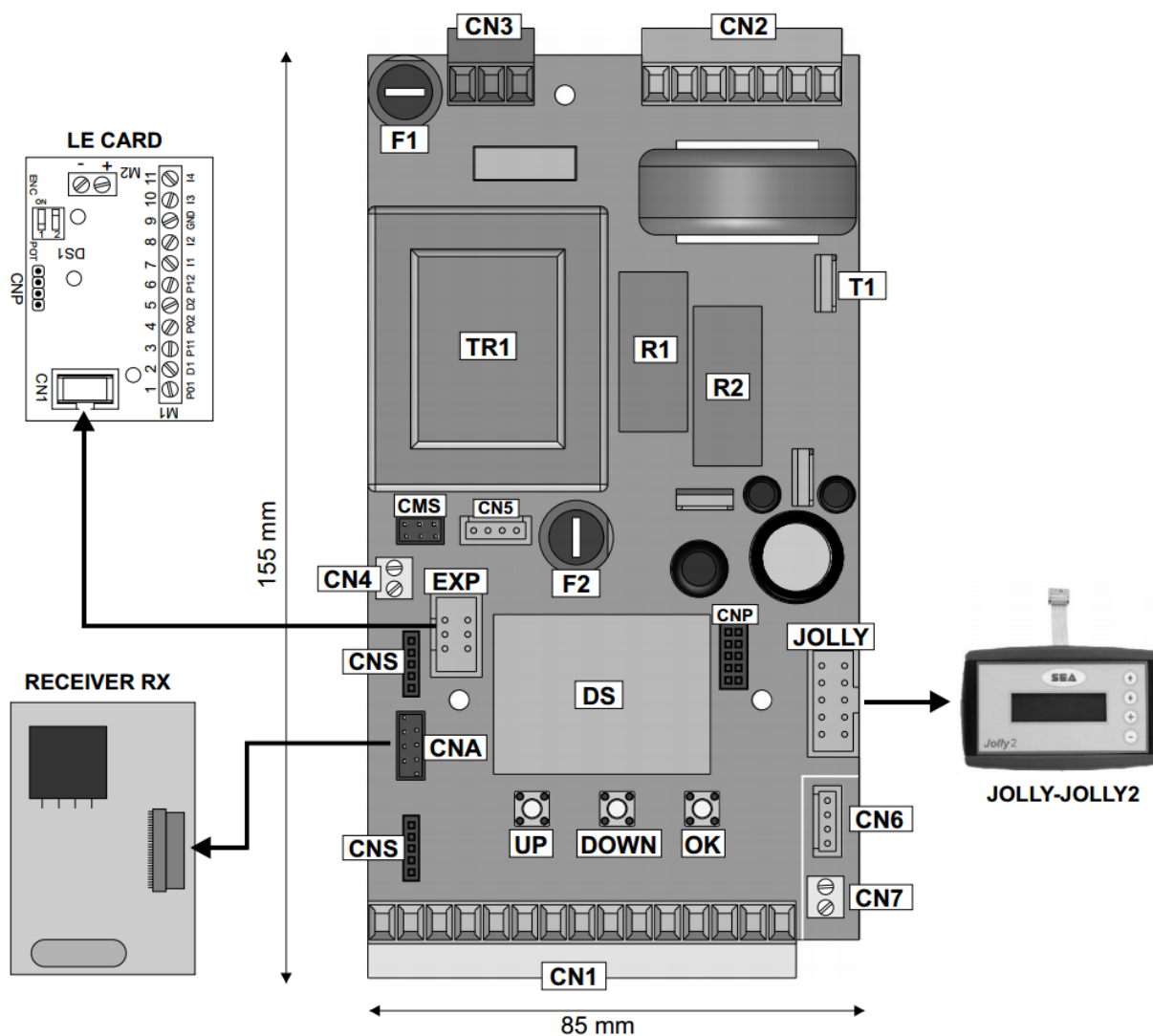
# راهنمای نصب مرکز کنترل راهبند

## GATE 1 DG R2BF



CE

بخش های اصلی مرکز کنترل در شکل زیر نشان داده شده است.

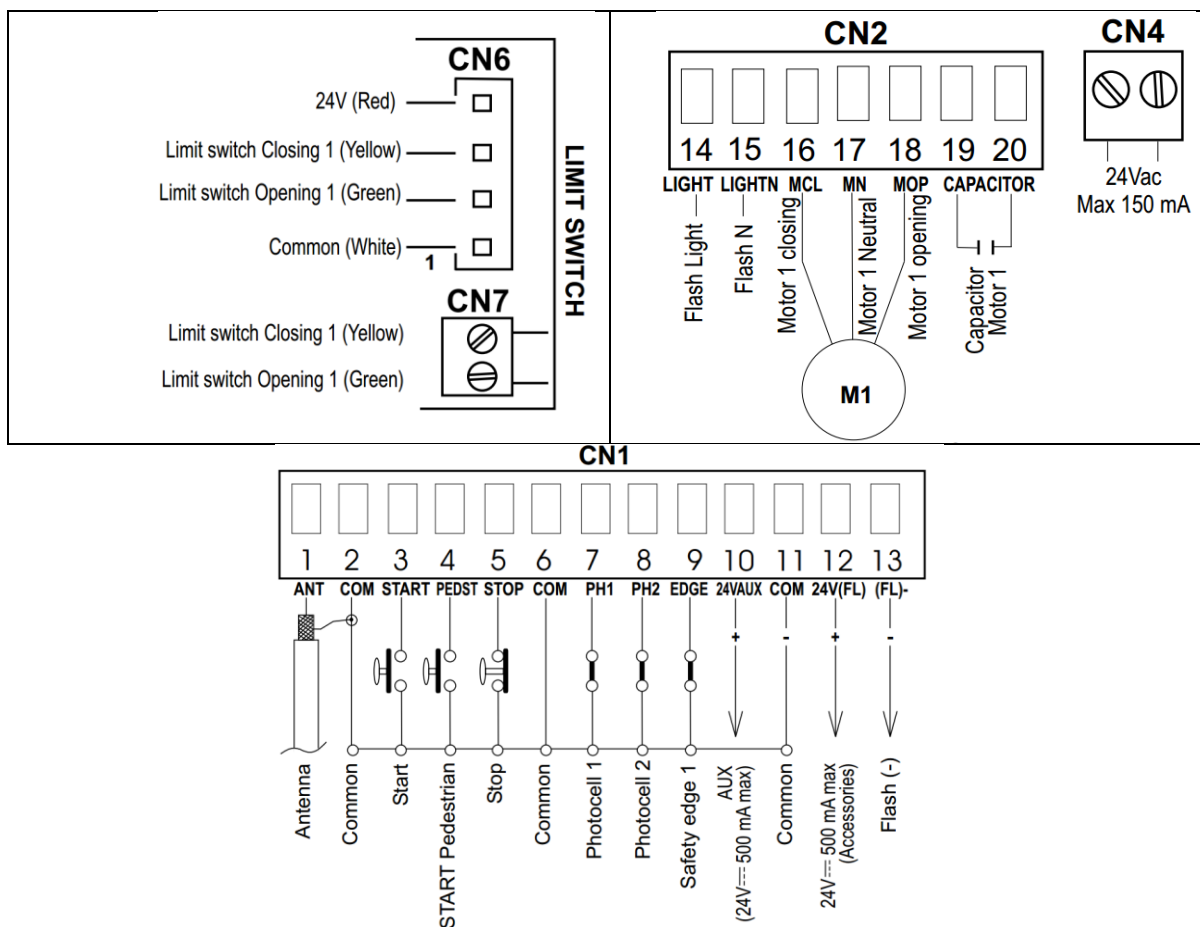


شماره	شرح	شماره	شرح
CN1	سوکت ورودی و خروجی	JOLLY	
CN2	سوکت اتصال موتور و خازن و فلاشر	DS	
CN3	سوکت برق ورودی	CMS	
CN4	سوکت ۲۴ ولت AC	OK	
CN5	سوکت انکودر	DOWN	
CN6		UP	
CN7		T1	
		R1	
		R2	
		F1	
		F2	
		TR1	



پارامتر	شرح
ولتاژ تغذیه	۲۲۰ ولت
جریان مصرفی	۳۰ میلی آمپر
دمای کارکرد	۲۰- تا +۵۰ درجه سانتی گراد
ابعاد جعبه برد	۱۸۳ x ۲۳۸ x ۱۲۰ میلی متر
درجه حفاظت	IP55

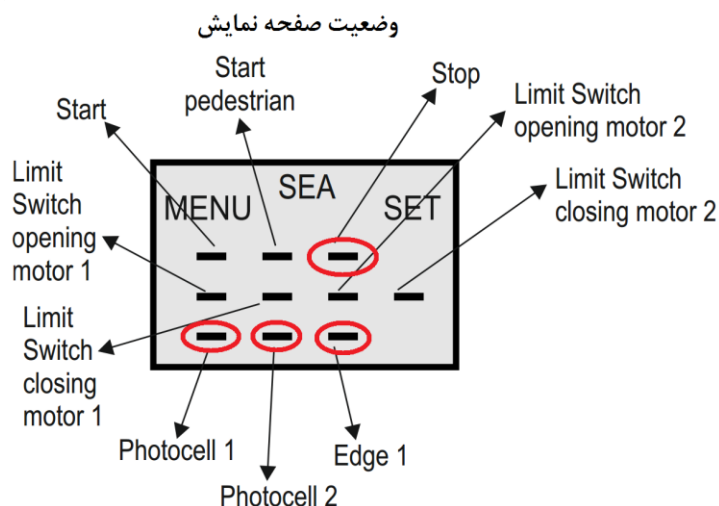
نحوه سیم کشی مرکز کنترل در شکل زیر نشان داده شده است.



### جامپرها:

سوکت شماره ۹ به ۶ همواره جامپر شده باشد.  
 در صورت عدم استفاده از سویچ استاپ، سوکت شماره ۵ به ۶ جامپر شود.  
 در صورت استفاده از فتوسل، سوکت ۸ به ۶ جامپر شود.  
 در صورت عدم استفاده از فتوسل (چشم ایمنی) سوکت ۷ و ۸ به ۶ جامپر شود.

در صورتی که سیم شی به درستی انجام شده باشد، خطوط مشخص شده با دایره قرمز در شکل زیر روشن خواهند بود.

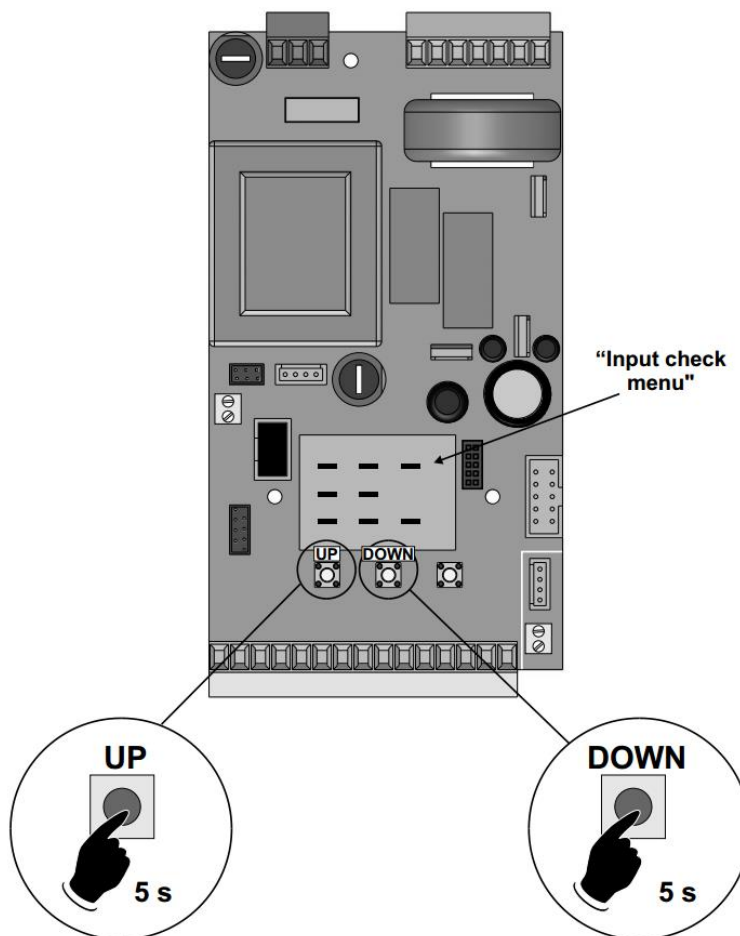


### برنامه ریزی سریع:

هنگامی که صفحه نمایش در وضعیت زیر قرار دارد. دکمه **UP** را ۵ ثانیه نگهدارید تا موتور شروع به حرکت کند. سپس دکمه را رها کنید و پروسه راه اندازی به صورت کامل انجام خواهد شد. طی پروسه زمان دهی، یله راهبند ابتدا پایین سپس بالا مجدداً پایین می آید.

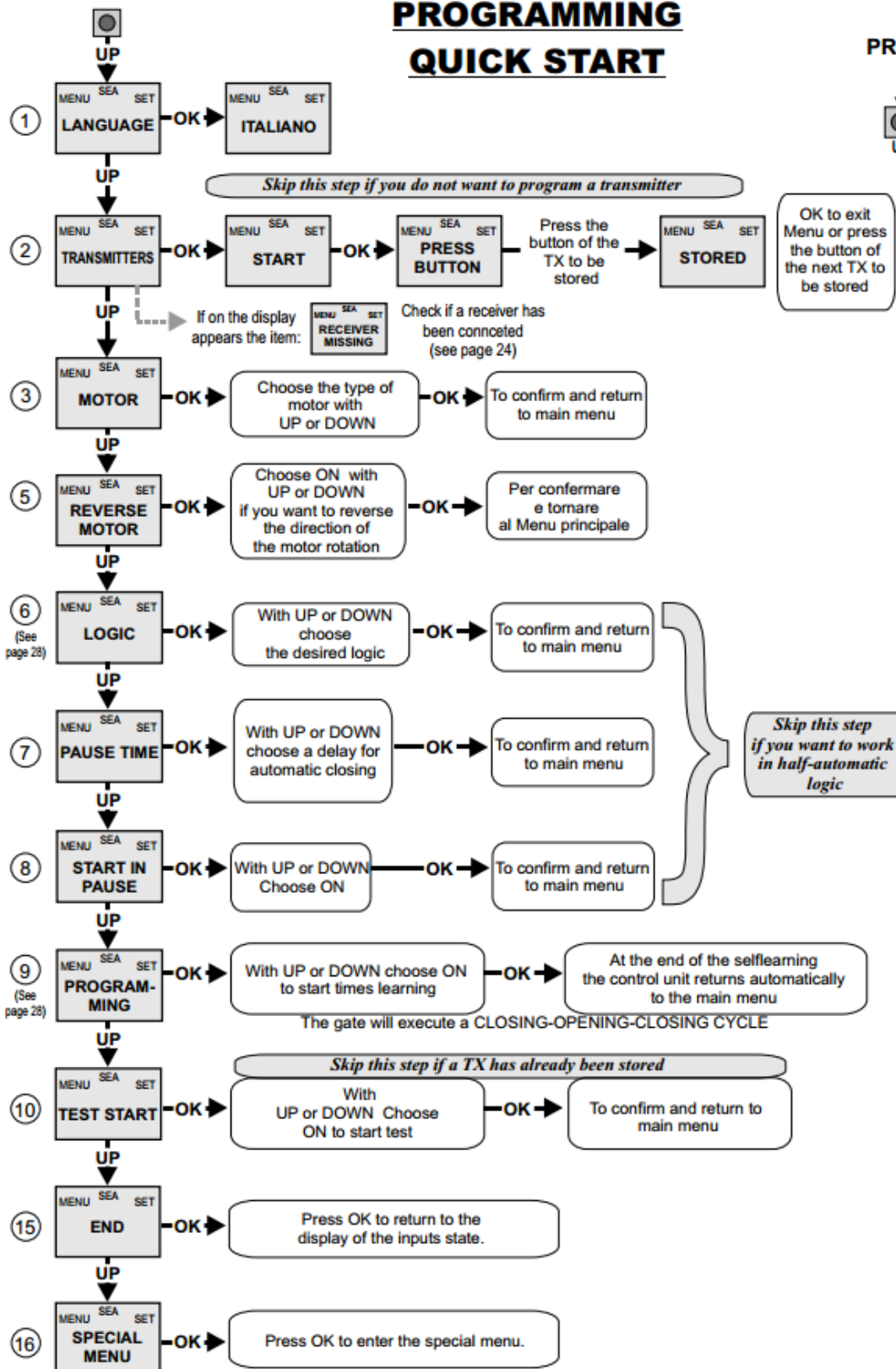
### کدهای ریموت کنترل:

همچنین در صورتی که دکمه **DOWN** را ۵ ثانیه نگهدارید روی صفحه نمایش عبارت "**Press button**" نمایش داده می شود. در این لحظه یکی از دکمه های ریموت کنترل که قصد استفاده از آن را برای فرمان داده به راهبند دارید فشار دهید تا کد دهی شود.



## PROGRAMMING QUICK START

### PROGRAMMING BUTTONS



توضیحات مربوط به منوهای تنظیمات در جدول زیر آورده شده است.

شماره منو	نام منو	زیرمنوها	شرح	حالت پیش فرض
1 - LANGUAGE	زبان دستگاه	ITALIANO	ایتالیایی	
		ENGLISH	انگلیسی	
		FRANCAIS	فرانسوی	
		ESPAÑOL	اسپانیایی	
		DUTCH	آلمانی	
2 - TRANSMITTERS	تنظیمات ریموت کنترل	START		
		PEDESTRIAN START		
		STOP		
		UNLOCK		
		DELETE A TRANSMITTER		
		CLEAR MEMORY		
		MOVE to EEPROM		
Motor - 3	انتخاب نوع موتور	Hydraulic	هیدرولیک	
		Sliding	کشویی	
		Reversible sliding gate	کشویی برگشت پذیر	
		Magnetic sliding gate	کشویی مغناطیسی	
		Triphase – Bull	سه فاز	
		Seagear	مدل seagear	
		Mechanic		
		Sprint Fast		
REVERSE MOTOR - 5		Off	موتور راست گرد	
		on	موتور چپ گرد	
LOGIC - 6		Automatic	اتوماتیک	
		Open-stop-close-stop-close	مرحله ای - نوع ۱	
		Open-stop-close-open	مرحله ای - نوع ۲	
		2 buttons	دکمه باز و بسته جدا	
		Safety	حالت ایمنی	
Dead man	حرکت با فشرده نگهداشتن دکمه			
PAUSE TIME - 7		Off	خاموش	
		1 240	قابل تنظیم از ۱ تا ۲۴۰ ثانیه	

	غیرفعال در هنگام باز بودن عمل می کند	Off on		START IN PAUSE - 8
	شروع فرآیند زمان دادن به موتورها	Off on		PROGRAMMING - 9
	چک کردن جهت موتور با فرمان ریموت کنترل	Off on		TEST START - 10
بعد از ورود به این منو با زدن دکمه OK از تنظیمات خارج خواهیم شد و تنظیمات ذخیره می گردد				END - 15
با زدن دکمه OK وارد تنظیمات پیشرفته می شویم.				SPECIAL MENU - 16