

# SEEA<sup>®</sup>

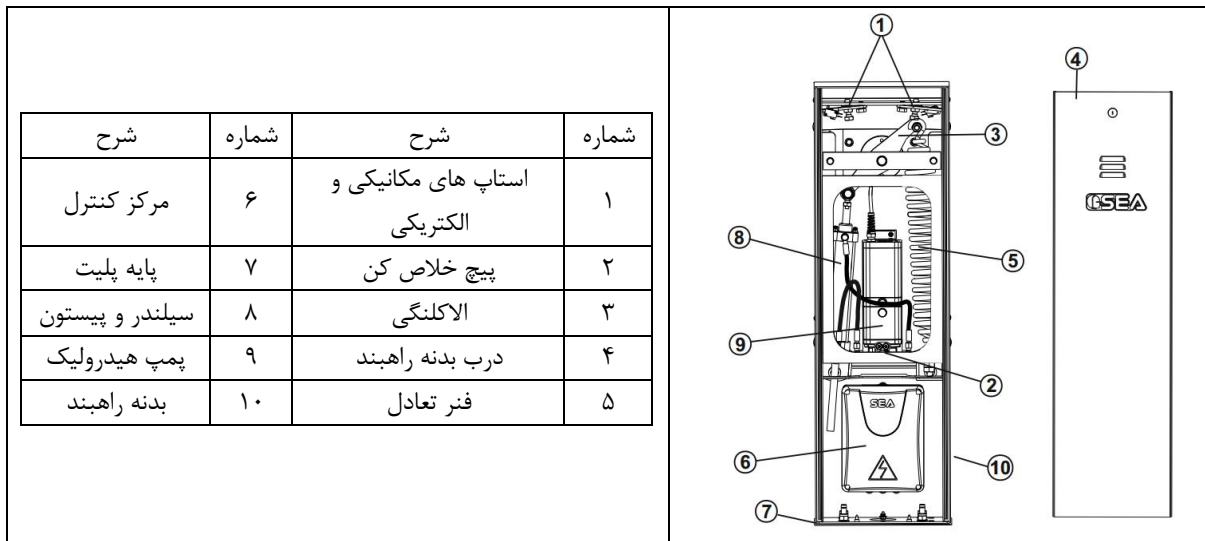
Sistemi Elettronici  
di Apertura Porte e Cancelli  
International registered trademark n. 804888

راهنمای نصب راهبند میله ای الکترو هیدرولیک

## SPRINT



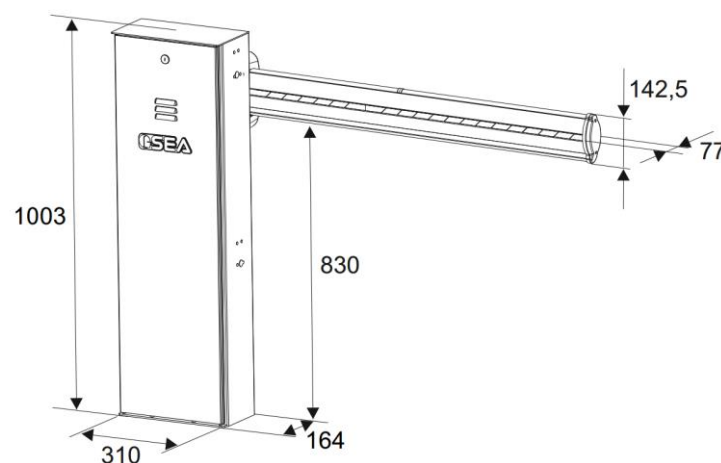
CE



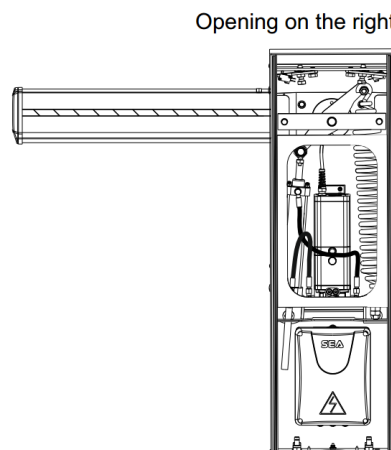
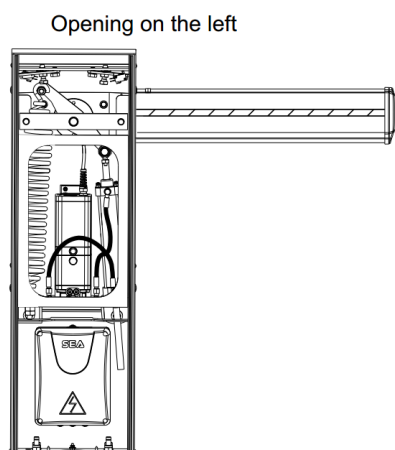
جدول مشخصات فنی:

پارامتر	شرح	پارامتر	شرح
ولتاژ تغذیه	230 V – AC	میزان استفاده	٪۷۵
ولتاژ کارکرد پمپ	230 V – AC	سیستم ضد برخورد با مانع	به کمک شیرهای برگشت روغن
جریان مصرفی	۱,۱ آمپر	آرامبند	دارد- با تنظیم الکترونیکی
توان موتور	۲۳۰ وات	طول میله	۵ متر
سرعت موتور	۱۴۳۰ دور بر دقیقه (rpm)	حداکثر دمای سیم پیچ	۱۳۰ درجه سانتی گراد
دمای کارکرد	-۲۰ تا +۵۵	خازن	۶,۳ میکروفاراد
سرعت باز شدن و بسته شدن	۸ ثانیه	ظرفیت پمپ	۲ لیتر
درجه حفاظت	IP55	وزن	۵۱ کیلوگرم
خلاص کن دستی	دارد		

ابعاد دستگاه:



نحوه اتصال فنر و سیلندر در حالت چپ بازشو و راست باشو در شکل زیر نشان داده شده است.

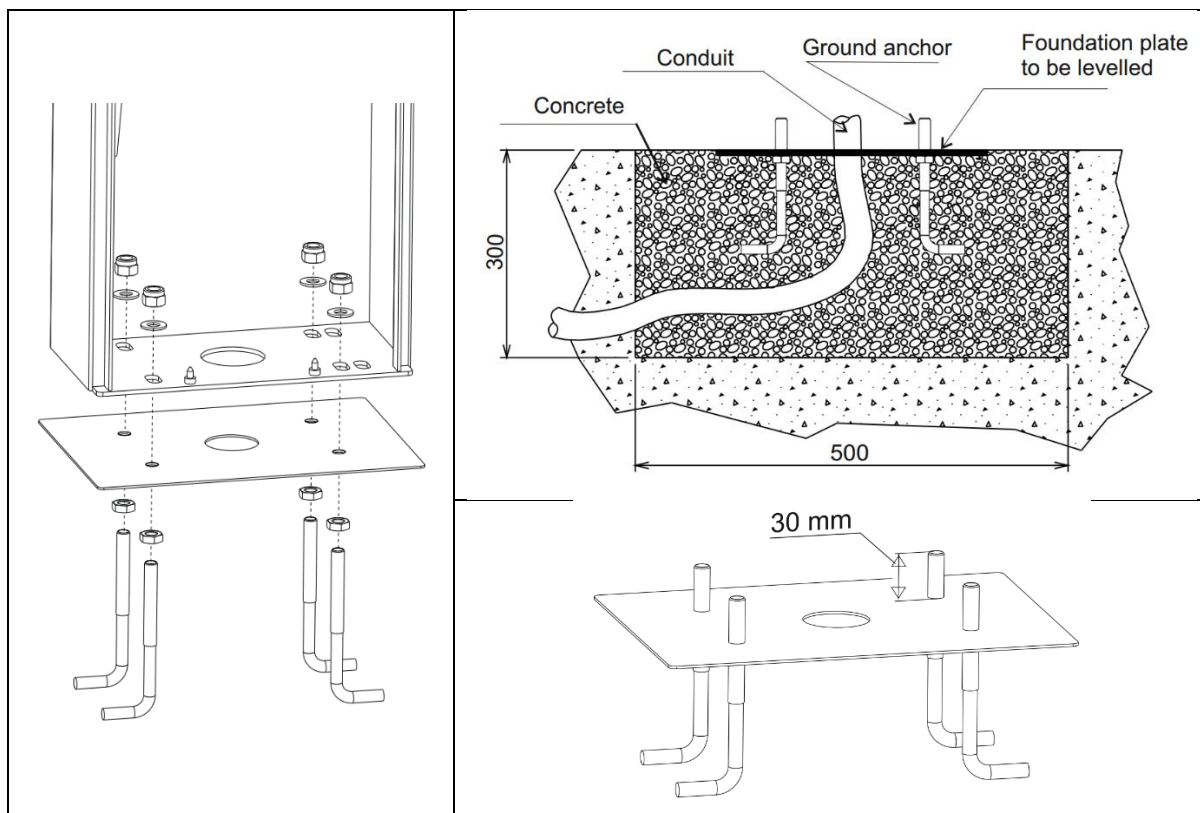


### نصب راهبند:

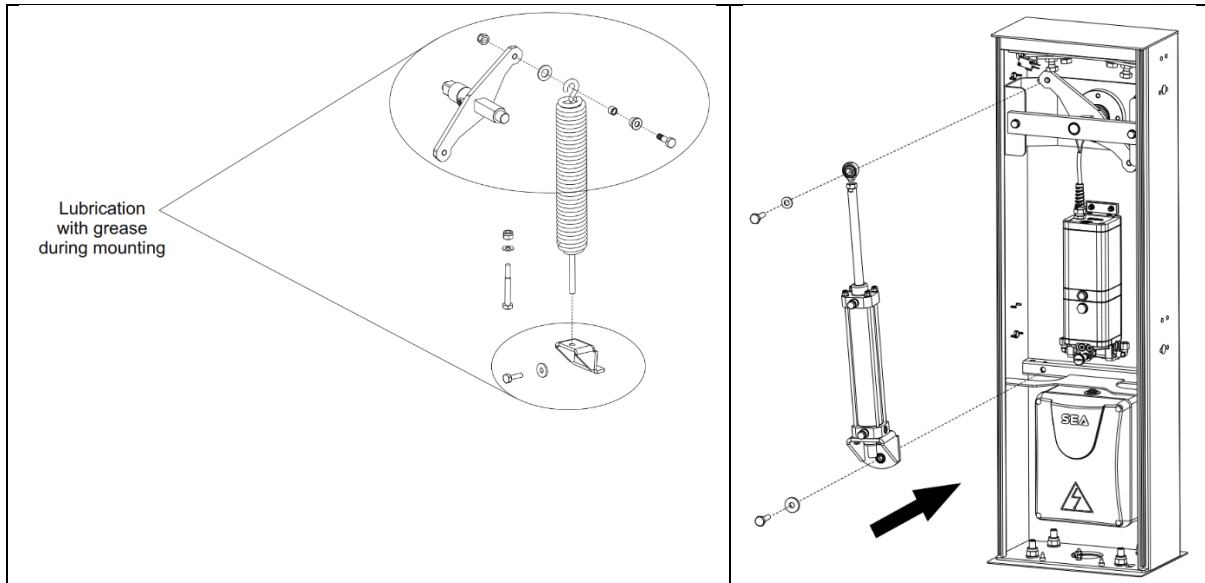
به منظور نصب بدنه راهبند، حفره ا با ابعاد ۵۰۰ در ۵۰۰ میلی متر و به عمق ۳۰۰ میلی متر نیاز است.

این حفره را با بتن پر کرده و پایه پلیت را بر روی آن قرار دهید به نحوی که پایه پلیت از دو سمت کاملاً تراز باشد.

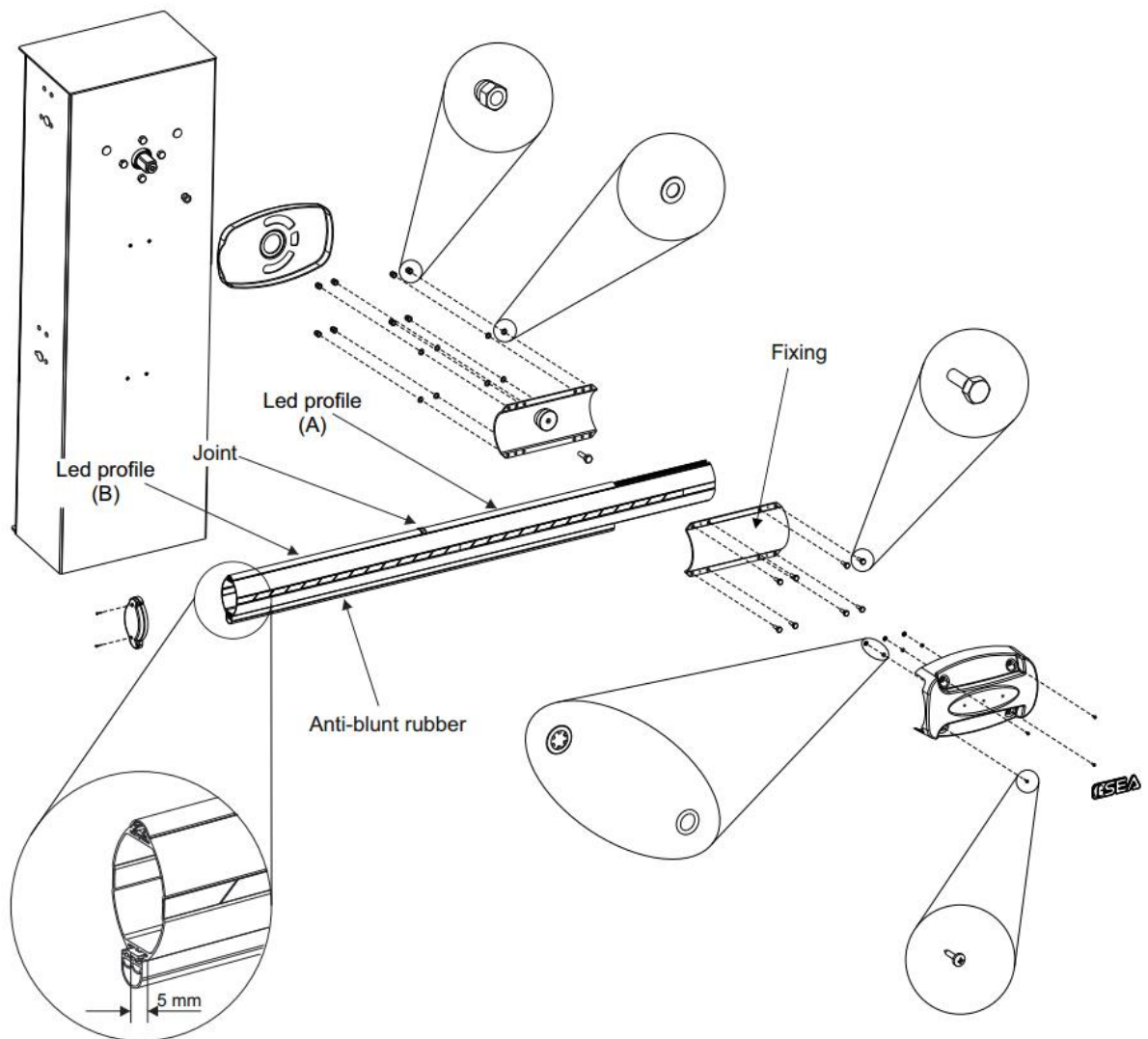
پیچ قلاب های پایه پلیت را طوری قرار دهید که ۳۰ میلی متر از آن بالاتر از سطح باشد تا در نهایت بدنه راهبند را با پیچ به آن ببندید.



راهبند به صورت چپ بازشو ارائه می شود. در صورتی که نیاز است راهبند را به صورت راست بازشو استفاده کنید باید محل قرار گیری فنر و سیلندر را عوض کنید.

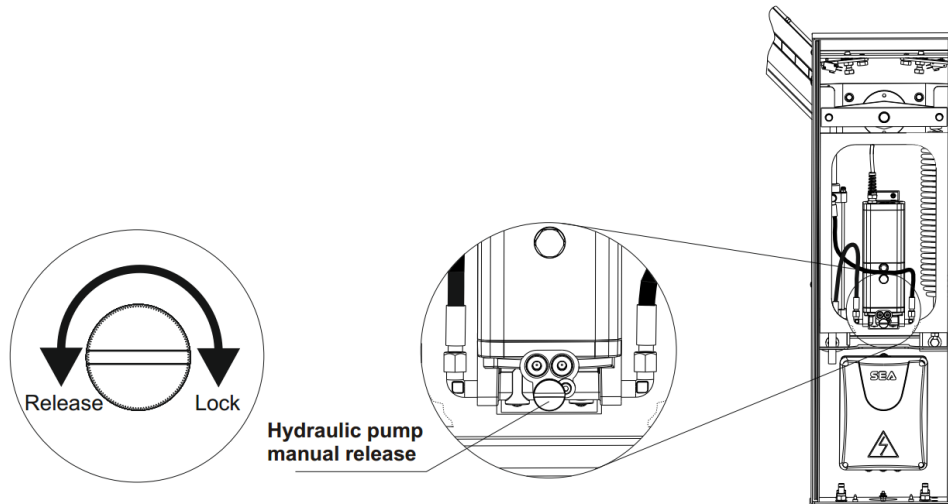


نحوه اتصال میله به بدنه راهنماید در شکل زیر نشان داده شده است.



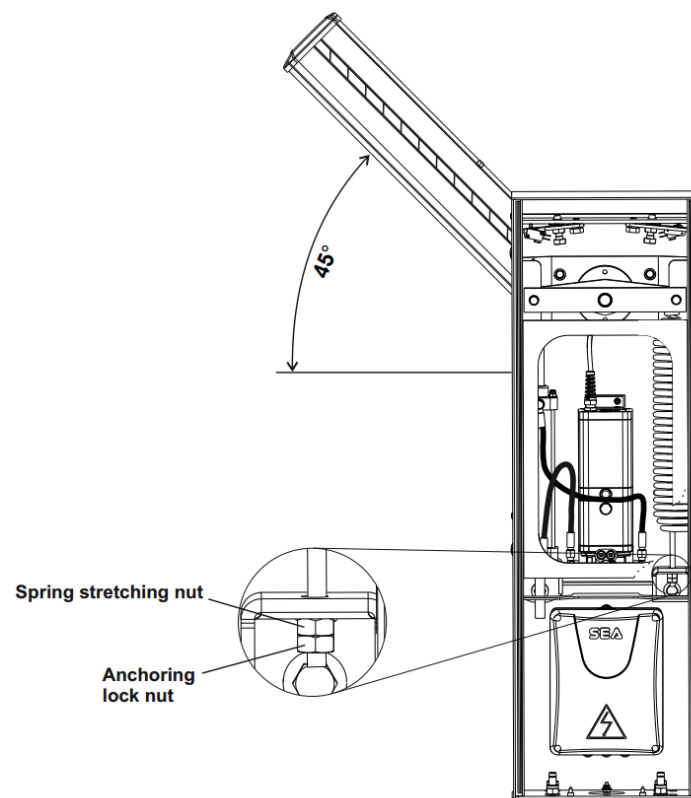
### خلاص کردن راهبند:

پیچ خلاص کن در روبروی پمپ و قسمت پایین آن قرار دارد.  
با چرخاندن آن به راست راهبند قفل و با چرخاندن آن به چپ راهبند خلاص می شود.

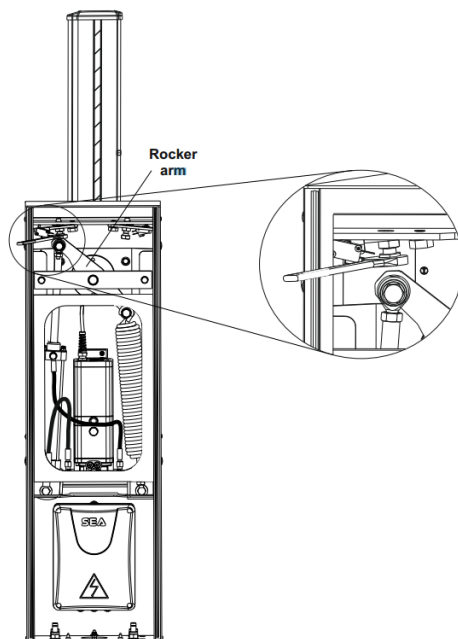


بالانس کرد فنر تعادل:

راهبند را خلاص کنید. میله راهبند را با دست تا زاویه ۴۵ درجه بالا بیاورید. فنر را طوری تنظیم کنید که هنگامی که میله راهبند را رها می کنید فنر آن را در ۴۵ درجه نگهدارد.



به کمک پیچ های در نظر گرفته شده در زیر بدنه راهنبد می توان زاویه حرکت میله را تنظیم کرد تا هنگام بالا رفتن و پایین آمدن کاملاً عمودی و افقی شود.



### تنظیم قدرت:

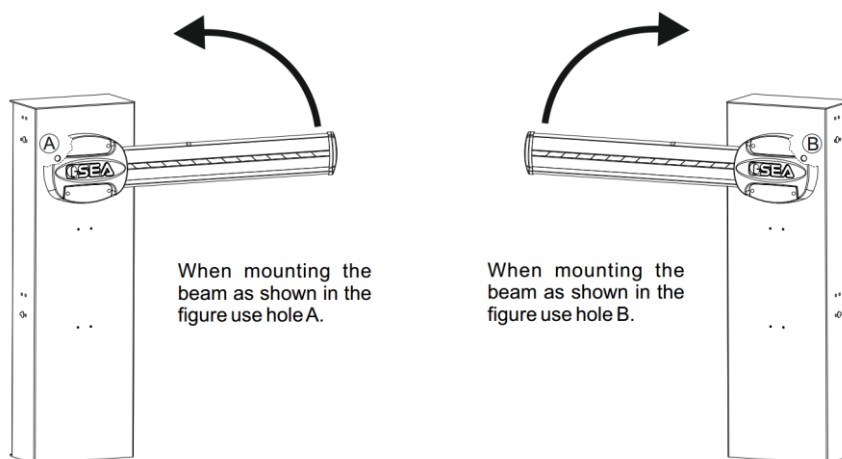
پیچ های تنظیم قدرت با رنگ خاکستری و زرد در جلوی پمپ قرار گرفته است.

نکته: وضعیت این پیچ ها را حداً امکان تغییر ندهید زیرا این پیچ ها برای سیستم ضد برخورد در فشار ۱۵ کیلوگرم تنظیم شده است.

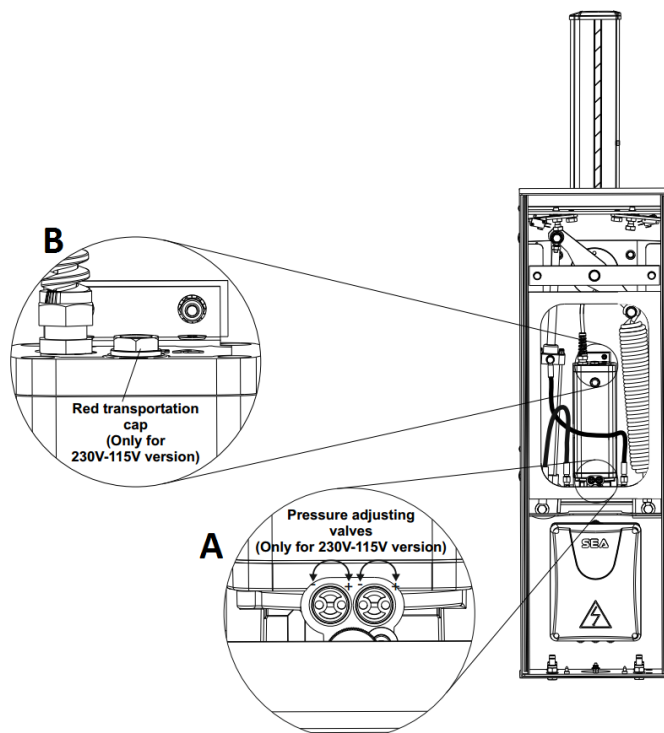
نکته: درپوش قرمز رنگ بالای پمپ را با درپوش مشکی رنگ که به شما داده شده است جابجا کنید.

### نصب روشنایی میله:

دو عدد سوراخ برای عبور شلنگ LED بر روی بدنه راهنبد در نظر گرفته شده است. در صورتی که راهنبد راست باز شو یا چپ باز شو باشد براساس شکل زیر از سوراخ A و یا B برای عبور شلنگ LED استفاده کنید.

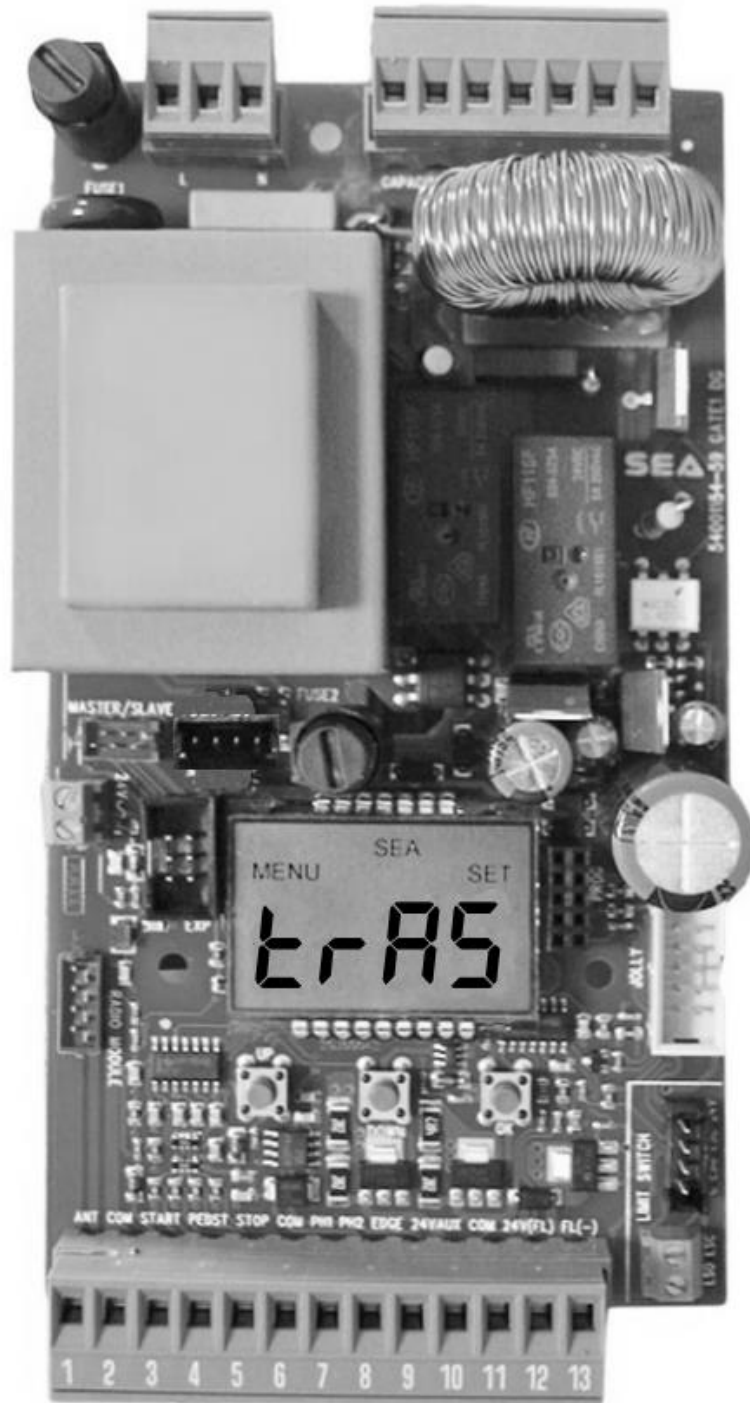


پیچ های تنظیم قدرت با حرف **A** و پیچ تغذیه مخزن روغن با حرف **B** در شکل زیر نشان داده شده است.



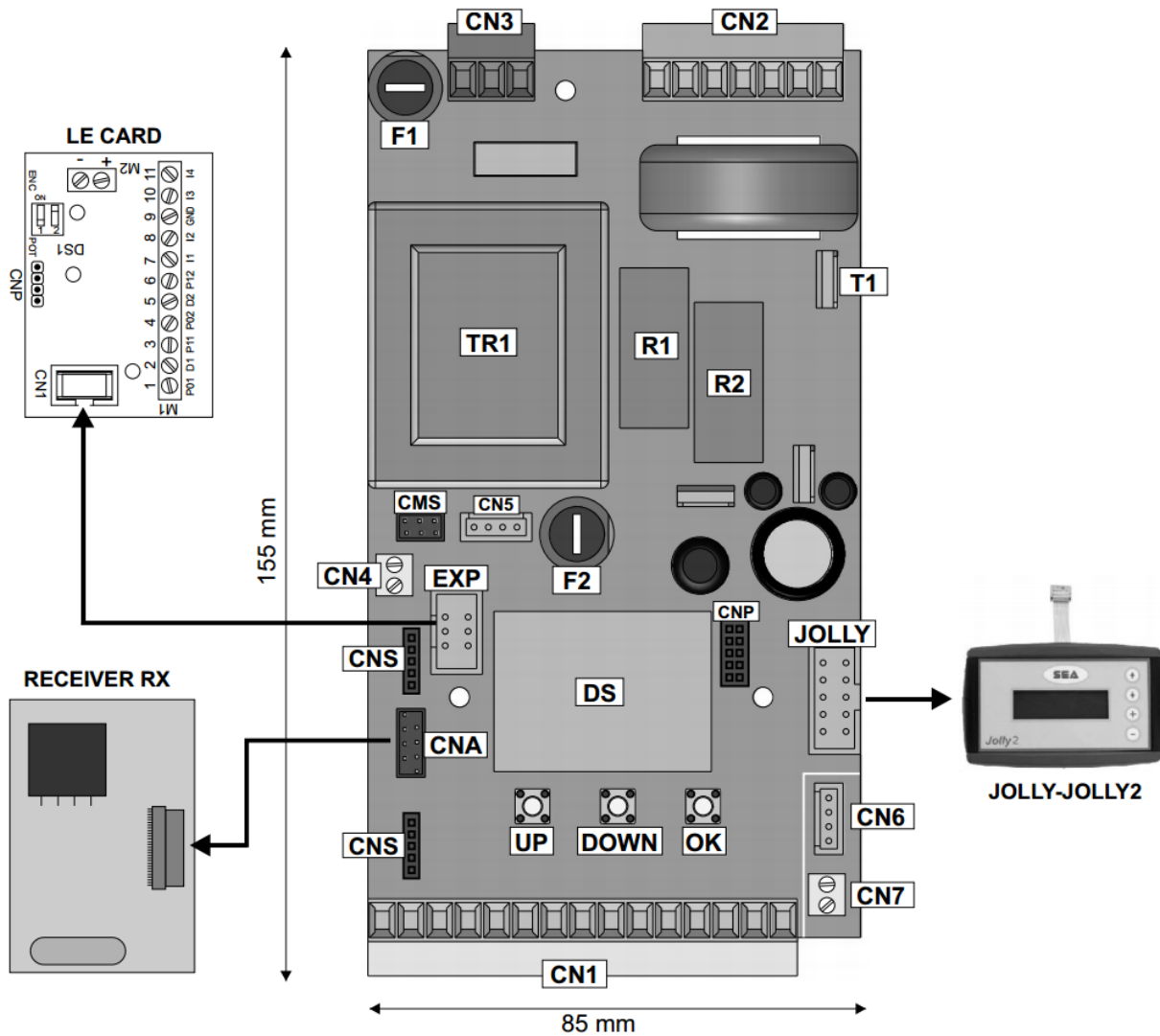
# راهنمای نصب مرکز کنترل راهبند

## GATE 1 DG R2BF





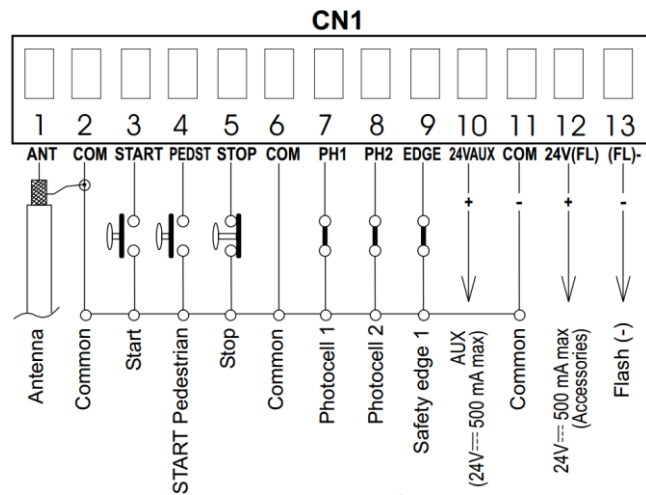
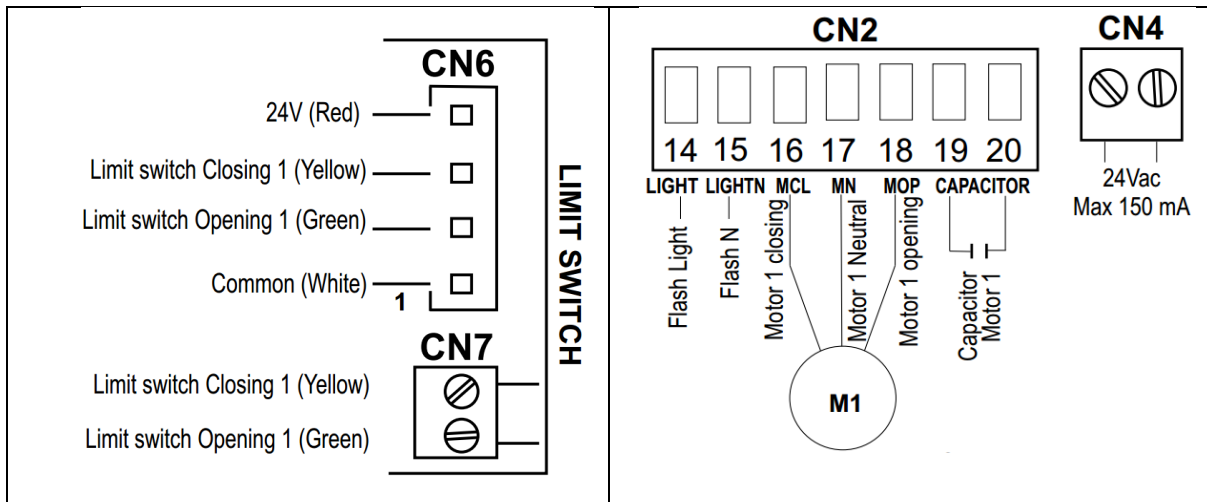
بخش های اصلی مرکز کنترل در شکل زیر نشان داده شده است.



شماره	شرح	شماره	شرح
CN1	سوکت ورودی و خروجی	JOLLY	
CN2	سوکت اتصال موتور و خازن و فلاشر	DS	
CN3	سوکت برق ورودی	CMS	
CN4	سوکت ۲۴ ولت AC	OK	
CN5	سوکت انکودر	DOWN	
CN6		UP	
CN7		T1	
		R1	
		R2	
		F1	
		F2	
		TR1	

پارامتر	شرح
ولتاژ تغذیه	۲۲۰ ولت
جریان مصرفی	۳۰ میلی آمپر
دمای کارکرد	۲۰- تا +۵۰ درجه سانتی گراد
ابعاد جعبه برد	۱۸۳ x ۲۳۸ x ۱۲۰ میلی متر
درجه حفاظت	IP55

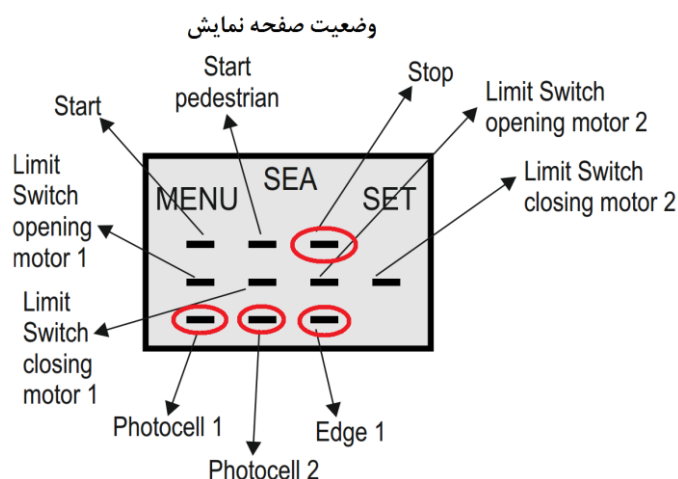
نحوه سیم کشی مرکز کنترل در شکل زیر نشان داده شده است.



### جامپر ها:

سوکت شماره ۹ به ۶ همواره جامپر شده باشد.  
 در صورت عدم استفاده از سویچ استاپ، سوکت شماره ۵ به ۶ جامپر شود.  
 در صورت استفاده از فتوسل، سوکت ۸ به ۶ جامپر شود.  
 در صورت عدم استفاده از فتوسل (چشم ایمنی) سوکت ۷ و ۸ به ۶ جامپر شود.

در صورتی که سیم شی به درستی انجام شده باشد، خطوط مشخص شده با دایره قرمز در شکل زیر روشن خواهند بود.

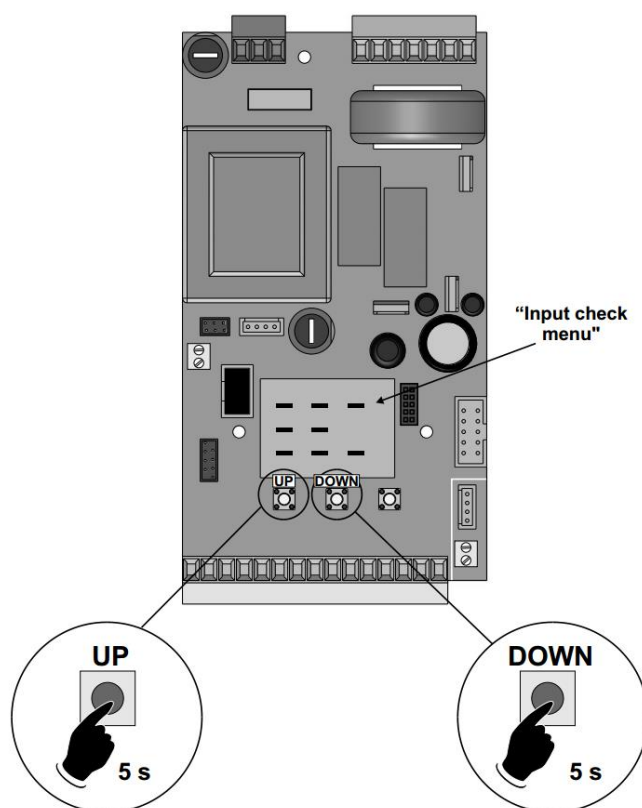


### برنامه ریزی سریع:

هنگامی که صفحه نمایش در وضعیت زیر قرار دارد. دکمه **UP** را ۵ ثانیه نگهدارید تا موتور شروع به حرکت کند. سپس دکمه را رها کنید و پروسه راه اندازی به صورت کامل انجام خواهد شد. طی پروسه زمان دهی، یله راهبند ابتدا پایین سپس بالا و مجدداً پایین می آید.

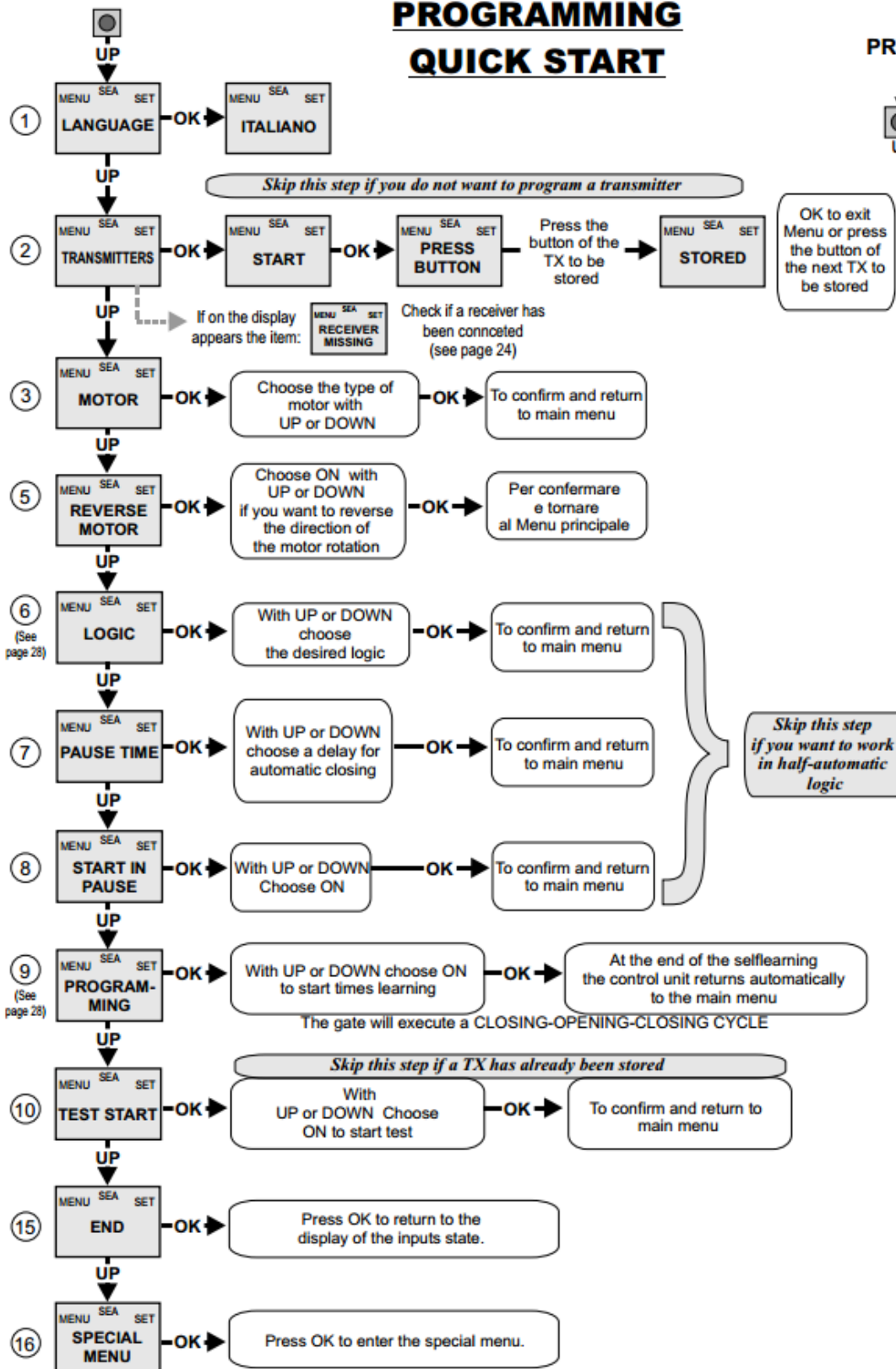
### کدهای ریموت کنترل:

همچنین در صورتی که دکمه **DOWN** را ۵ ثانیه نگهدارید روی صفحه نمایش عبارت "**Press button**" نمایش داده می شود. در این لحظه یکی از دکمه های ریموت کنترل که قصد استفاده از آن را برای فرمان داده به راهبند دارید فشار دهید تا کد دهی شود.



## PROGRAMMING QUICK START

### PROGRAMMING BUTTONS



توضیحات مربوط به منوهای تنظیمات در جدول زیر آورده شده است.

حالت پیش فرض	شرح	زیرمنوها	نام منو	شماره منو
	ایتالیایی	ITALIANO	زبان	1 - LANGUAGE
	انگلیسی	ENGLISH	دستگاه	
	فرانسوی	FRANCAIS		
	اسپانیایی	ESPAÑOL		
	آلمانی	DUTCH		
		START	تنظیمات	2 - TRANSMITTERS
		PEDESTRIAN START	ریموت	
		STOP	کنترل	
		UNLOCK		
		DELETE A TRANSMITTER		
		CLEAR MEMORY		
		NOUE to EEP		
	هیدرولیک	Hydraulic	انتخاب	Motor - 3
	کشویی	Sliding	نوع موتور	
	کشویی برگشت پذیر	Reversible sliding gate		
	کشویی مغناطیسی	Magnetic sliding gate		
	سه فاز	Triphase – Bull		
	مدل seagear	Seagear		
		Mechanic		
		Sprint Fast		
	موتور راست گرد	Off		REVERSE MOTOR - 5
	موتور چپ گرد	on		
	اتوماتیک	Automatic		LOGIC - 6
	مرحله ای - نوع ۱	Open-stop-close-stop-close		
	مرحله ای - نوع ۲	Open-stop-close-open		
	دکمه باز و بسته جدا	2 buttons		
	حالت ایمنی	Safety		
	حرکت با فشرده نگهداشتن دکمه	Dead man		
	خاموش	Off		PAUSE TIME - 7
	قابل تنظیم از ۱ تا ۲۴۰ ثانیه	1 240		

	غیرفعال در هنگام باز بودن عمل می کند	Off on		START IN PAUSE - 8
	شروع فرآیند زمان دادن به موتورها	Off on		PROGRAMMING - 9
	چک کردن جهت موتور با فرمان ریموت کنترل	Off on		TEST START - 10
بعد از ورود به این منو با زدن دکمه OK از تنظیمات خارج خواهیم شد و تنظیمات ذخیره می گردد				END - 15
با زدن دکمه OK وارد تنظیمات پیشرفته می شویم.				SPECIAL MENU - 16